



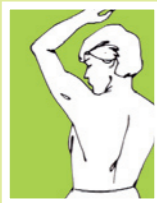
¿Cómo auto-examinarse la piel, para detectar precozmente el Melanoma Maligno?

1



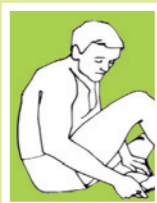
Examine su cuerpo por delante y por la espalda frente a un espejo, luego examine los costados con los brazos levantados.

2



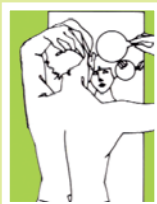
Doble los codos y observe debajo de los antebrazos, manos y palmas.

3



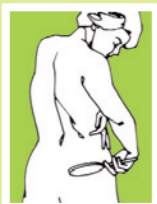
Observe detrás de las piernas y pies, revise entre los dedos y en las plantas.

4



Examine detrás del cuello con un espejo de mano, apartando el cabello para ver mejor.

5



Finalmente, examine las nalgas y zona perianal con un espejo de mano y no olvide revisar dentro de la boca, los genitales, las uñas y el cuero cabelludo.

Departamento Cirugía Adulto
Departamento Dermatología

Tome hora:
610 80 00

Gentileza de:



Afiliada a Johns Hopkins
Medicine International para programas
de entrenamiento y mejora de calidad



Acreditada por
Joint Commission
International



Afiliada a Johns Hopkins
Medicine International para programas
de entrenamiento y mejora de calidad



Acreditada por
Joint Commission
International





El cáncer de piel de mayor mortalidad

¿Qué es el Melanoma Maligno?

Es el cáncer de piel que produce mayor cantidad de muertes. En Santiago de Chile su incidencia ha aumentado en un 105%, entre los años 1992 y 1998 y se ha duplicado el número de casos en los últimos 15 años. En el 10% de los casos se presentan como varios casos dentro de una misma familia (Melanoma familiar).

Se origina de los melanocitos, células de la piel, que generan un pigmento llamado melanina, el que nos protege parcialmente de los efectos dañinos del sol. Los melanocitos del Melanoma, se multiplican y siguen produciendo melanina, lo que se traduce en que este tumor tiene tendencia a crecer y a tener varios tonos de pigmentación café, rojiza, azulada y/o negra. El Melanoma puede aparecer sin aviso en piel normal, en un lunar u otra mancha oscura de la piel.

En su inicio, el Melanoma es una enfermedad silenciosa, sólo diagnosticable con un examen físico por un médico entrenado.

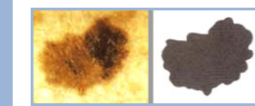
¿Quiénes tienen mayor riesgo de tener Melanoma?

- Personas de piel clara, ojos azules, pelo rubio o colorín o si se enrojece fácilmente con el sol.
- Personas que durante su infancia o adolescencia sufrieron quemaduras solares intensas e intermitentes.
- Pacientes con lunares atípicos (ver acrónimo ABCDE), o que tienen más de 50 lunares o niños con lunares de nacimiento de gran tamaño.
- Familiares directos de pacientes con Melanoma.
 - Datos claves:
 - Si tengo un familiar, ¿qué riesgo significa para mi? 3 veces más probabilidad de tener un Melanoma
 - ¿Si tengo varios casos (>3) de familiares directos con Melanoma? El riesgo aumenta hasta 70 veces.
 - Si ya tuve un Melanoma, ¿qué riesgo tengo de tener un segundo Melanoma? 8 veces más probabilidad



¿Cómo reconocer al Melanoma Maligno?

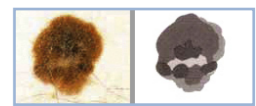
El acrónimo ABCDE, ayuda a detectar cualquier cambio en un lunar preexistente o la aparición de una lesión sospechosa, en la piel o en las mucosas.



ASIMETRÍA
Una mitad es diferente de la otra



BORDE
Borde irregular o con muescas



COLOR
Varios colores en la misma área



DIÁMETRO
Mayor de 6mm

EVOLUCIÓN

Cambios en el color, tamaño y/o forma. Aparición de sangrado, descamación, dolor o picazón.

Ref: Academia Americana de Dermatología

¿Cómo se trata el Melanoma Maligno?

Si se detectan cambios de tamaño o color en un lunar o aparece una lesión con las características anteriores, es aconsejable consultar inmediatamente al dermatólogo. En el Servicio de Dermatología de CLC contamos con tecnologías de punta, como el mapeo digital de lunares, dermatoscopia digital y microscopia confocal. Todas estas técnicas permiten saber la real necesidad de extirpar un lunar.

Si el especialista determina que el lunar es de alto riesgo y sugiere la posibilidad de un Melanoma, se le recomendará su extirpación y estudio microscópico.

¿Qué medidas preventivas puedo aplicar?

- 1 Consulte a su dermatólogo precozmente ante cualquier lunar que cumpla con el ABCDE.
- 2 Realizar un auto examen de piel mensualmente. (ver recuadro)
- 3 Evitar la sobreexposición solar y los solárium.
- 4 Evitar el sol entre las 11:00 y 16:00 horas
- 5 Protegerse del sol con anteojos, sombrero y ropa.
- 6 Utilizar filtro solar SPF 30 o mas, y reaplicar cada 4 horas y después del contacto con agua.

En caso de pertenecer a una familia con múltiples Melanomas, ingresar al Programa de Melanoma Familiar. Para la resolución de los casos, trabajamos de manera multidisciplinaria entre dermatólogos, cirujanos oncológicos, cirujanos plásticos, oncológicos médicos y radioterapeutas.